



Regione Emilia Romagna

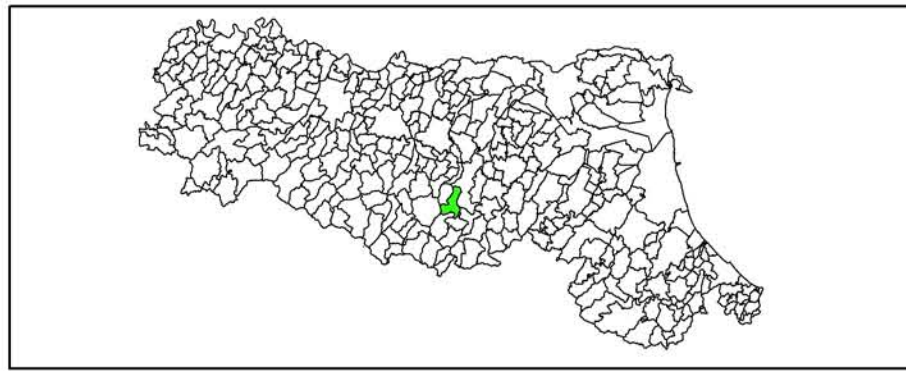


Attuazione dell'articolo 11 della legge 24 giugno 2009, n.77

ANALISI DELLA CONDIZIONE LIMITE PER L'EMERGENZA (CLE)

scala 1: 2.000

Regione Emilia-Romagna
Comune di Zocca
Zocchetta



Regione Emilia-Romagna Servizio Pianificazione Urbanistica, Paesaggio e Uso Sostenibile del Territorio: Maria Romani	Soggetto realizzatore <i>Progetto</i> Comune di Zocca - Area Tecnica: Serena Bergamini <i>Coordinamento ed elaborazioni GIS</i> Provincia di Modena - Servizio Pianificazione Urbanistica, Territoriale e SIT: Antonella Manicardi, Barbara Mengoli, Antonio Guidotti U.O. Protezione Civile: Luca Ricci	Data Marzo 2016
---	--	---------------------------

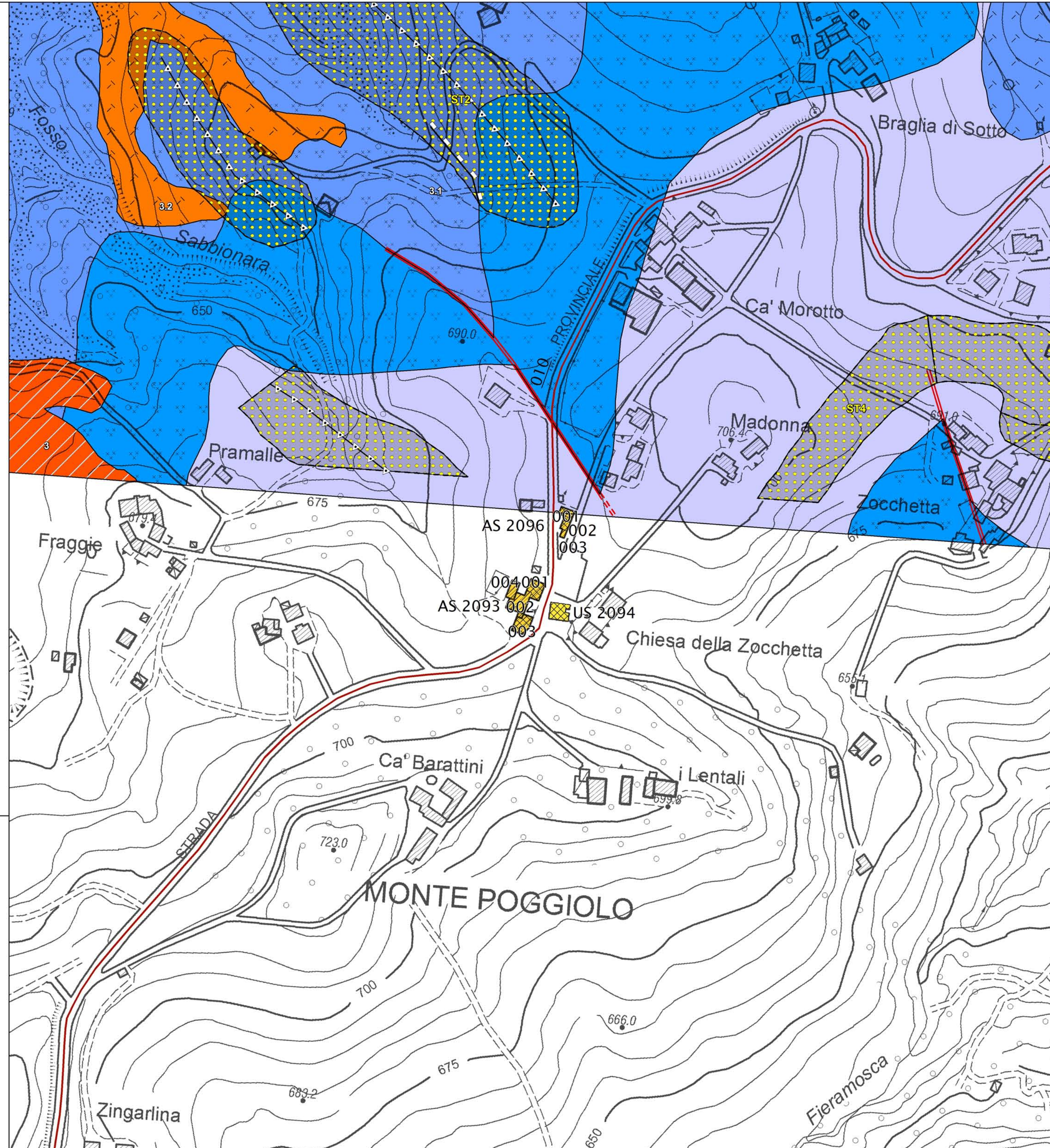
Legenda

Codice Provincia: 036

Codice Comune: 047

Sistema di gestione dell'emergenza

290	Edificio strategico
919	Area di emergenza (AMMASSAMENTO)
820	Area di emergenza (RICOVERO)
206	Area di emergenza (ATTESA)
198	Infrastruttura di connessione
001	Infrastruttura di accessibilità
080	Aggregato strutturale interferente
096	Unità strutturale interferente appartenente ad un AS
009	Unità strutturale non interferente appartenente ad un AS
048	Unità strutturale interferente isolata



MICROZONAZIONE SISMICA

Carta delle microzone omogenee di microzonazione sismica (livello 2)

Legenda

Fattori di amplificazione stratigrafica
Classi di valori stimati di amplificazione stratigrafica del moto sismico (Intensità di Housner - IS nei periodi compresi tra 0.1-0.5 secondi e tra 0.5-1 secondi)

	Classe 1 - Valori di amplificazione molto bassi FA _{PGA} : 1.0-1.2 FA _{IS, 0.1-0.5 sec} : 1.0-1.1 FA _{IS, 0.5-1 sec} : 1.0
	Classe 2 - Valori di amplificazione bassi FA _{PGA} : 1.2-1.3 FA _{IS, 0.1-0.5 sec} : 1.0-1.3 FA _{IS, 0.5-1 sec} : 1.0-1.2
	Classe 3 - Valori di amplificazione medio-bassi FA _{PGA} : 1.3-1.5 FA _{IS, 0.1-0.5 sec} : 1.3-1.5 FA _{IS, 0.5-1 sec} : 1.2-1.4
	Classe 4 - Valori di amplificazione medi FA _{PGA} : 1.5-1.7 FA _{IS, 0.1-0.5 sec} : 1.5-1.6 FA _{IS, 0.5-1 sec} : 1.3-1.5
	Classe 5 - Valori di amplificazione medio-elevati FA _{PGA} : 1.7-1.8 FA _{IS, 0.1-0.5 sec} : 1.6-1.8 FA _{IS, 0.5-1 sec} : 1.4-1.6
	Classe 6 - Valori di amplificazione elevati FA _{PGA} : 1.8-2.1 FA _{IS, 0.1-0.5 sec} : 1.7-2.2 FA _{IS, 0.5-1 sec} : 1.4-1.9
	Classe 7 - Valori di amplificazione molto elevati FA _{PGA} : > 2.1 FA _{IS, 0.1-0.5 sec} : > 2.2 FA _{IS, 0.5-1 sec} : > 1.9

	Aree sulle quali effettuare approfondimenti di terzo livello (N.B. Le linee in cartografia sono rappresentate di colore bianco)
	Verifiche di stabilità con metodo pseudostatico o dinamico, stima dei cedimenti
	Stima dei cedimenti e densificazione, verifica di stabilità con metodo pseudodinamico o dinamico

Effetti di amplificazione per condizioni topografiche

ST=1.1	ST=1.15	ST=1.2	ST=1.25	ST=1.3	ST=1.4
	Orlo di scarpata morfologica a) 10-20 m; b) > 20 m				
	Faglia: a) inversa; b) trascorrente linea continua: tratto accertato; linea a tratteggio: tratto inferito Approfondimenti di terzo livello				
	Cresta				
	Cresta arrotondata				