

MICROZONAZIONE SISMICA

Carta delle microzone omogenee in prospettiva sismica 1/3

scala 1 : 10.000

Regione Emilia-Romagna
Comune di Sasso Marconi



Regione Emilia-Romagna

Soggetto realizzatore
EN GEO S.p.A.

Data Settembre 2022

Direzione tecnica
Dott. Geol. Carlo Caleffi
Dott. Geol. Francesco Cerutti
Collaboratori
Dott. Geol. Alessandro Ferrari
Dott.ssa Geol. Melinda Raimondo
Dott. Lorenzo Dalle Luche

MS3

Legenda

- Confini comunale
- Aree oggetto di Microzonazione sismica

Zone stabili suscettibili di amplificazioni locali

- 2099** Successione stratigrafica costituita da substrato di tipo SFCS, SFCS, SFPS fratturato e/o alterato, di spessore compreso tra 10 m e 15 m, sotto il quale si rinviene un substrato rigido (Vs > 800 m/s) di tipo CR, GR5 o LPS e ricoperto da una coltre di depositi eluvio-colluviali di spessore medio inferiore a 3 m.
- 2001** Successione stratigrafica costituita da substrato non rigido (Vs < 800 m/s) di tipo CO o COS, ricoperto da una coltre di depositi eluvio-colluviali di spessore medio inferiore a 3 m.
- 2002** Successione stratigrafica costituita da una copertura di depositi di origine alluvionale e/o falda detritica e/o di conoidi alluvionali prevalentemente limosi e sabbiosi, di spessore compreso tra 5 m e 15 m, che ricopre uno o più livelli ghiaiosi sotto i quali si rinviene un substrato analogo a quello della zona 2099.
- 2003** Successione stratigrafica costituita da una copertura di depositi di origine alluvionale prevalentemente limosi, di spessore inferiore a 5 m, che ricopre uno o più livelli ghiaiosi sotto i quali si rinviene un substrato analogo a quello della zona 2099.
- 2004** Successione stratigrafica costituita da una copertura di depositi di origine alluvionale e/o di terrazzo fluviale prevalentemente ghiaiosi, di spessore indicativamente maggiore a 5 m, sotto la quale si rinviene un substrato analogo a quello della zona 2099.
- 2005** Successione stratigrafica costituita da una copertura di depositi di origine alluvionale e/o di Racino (piana) intramontano prevalentemente ghiaiosi, di spessore indicativamente maggiore a 3 m, sotto la quale si rinviene un substrato analogo a quello della zona 2099.
- 2006** Successione stratigrafica costituita da una copertura di depositi di origine alluvionale e/o falda detritica prevalentemente sabbiosi con livelli ghiaiosi, di spessore medio indicativamente maggiore a 3 m, sotto la quale si rinviene un substrato analogo a quello della zona 2099.
- 2007** Successione stratigrafica costituita da una copertura di depositi di origine alluvionale prevalentemente limosi, di spessore medio maggiore a 3 m, sotto la quale si rinviene un substrato non rigido (Vs < 800 m/s) di tipo CO o COS.
- 2008** Successione stratigrafica costituita da una copertura di depositi di falda detritica, di spessore generalmente compreso tra 3 m e 15 m, sotto la quale si rinviene un substrato analogo a quello della zona 2099.
- 2009** Successione stratigrafica costituita da una copertura di depositi di falda detritica, di spessore generalmente compreso tra 3 m e 15 m, sotto la quale si rinviene un substrato analogo a quello della zona 2099.
- 2010** Successione stratigrafica costituita da una copertura di depositi di falda detritica, di spessore generalmente compreso tra 3 m e 15 m, sotto la quale si rinviene un substrato non rigido (Vs < 800 m/s) di tipo CO o COS.

Zone di Attenzione per Instabilità

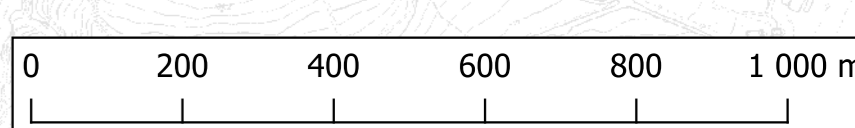
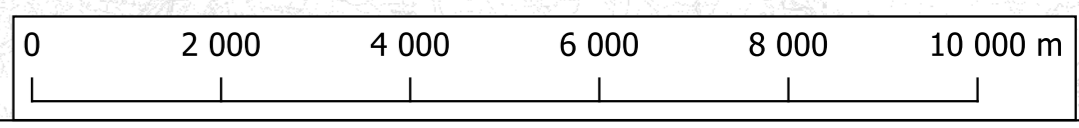
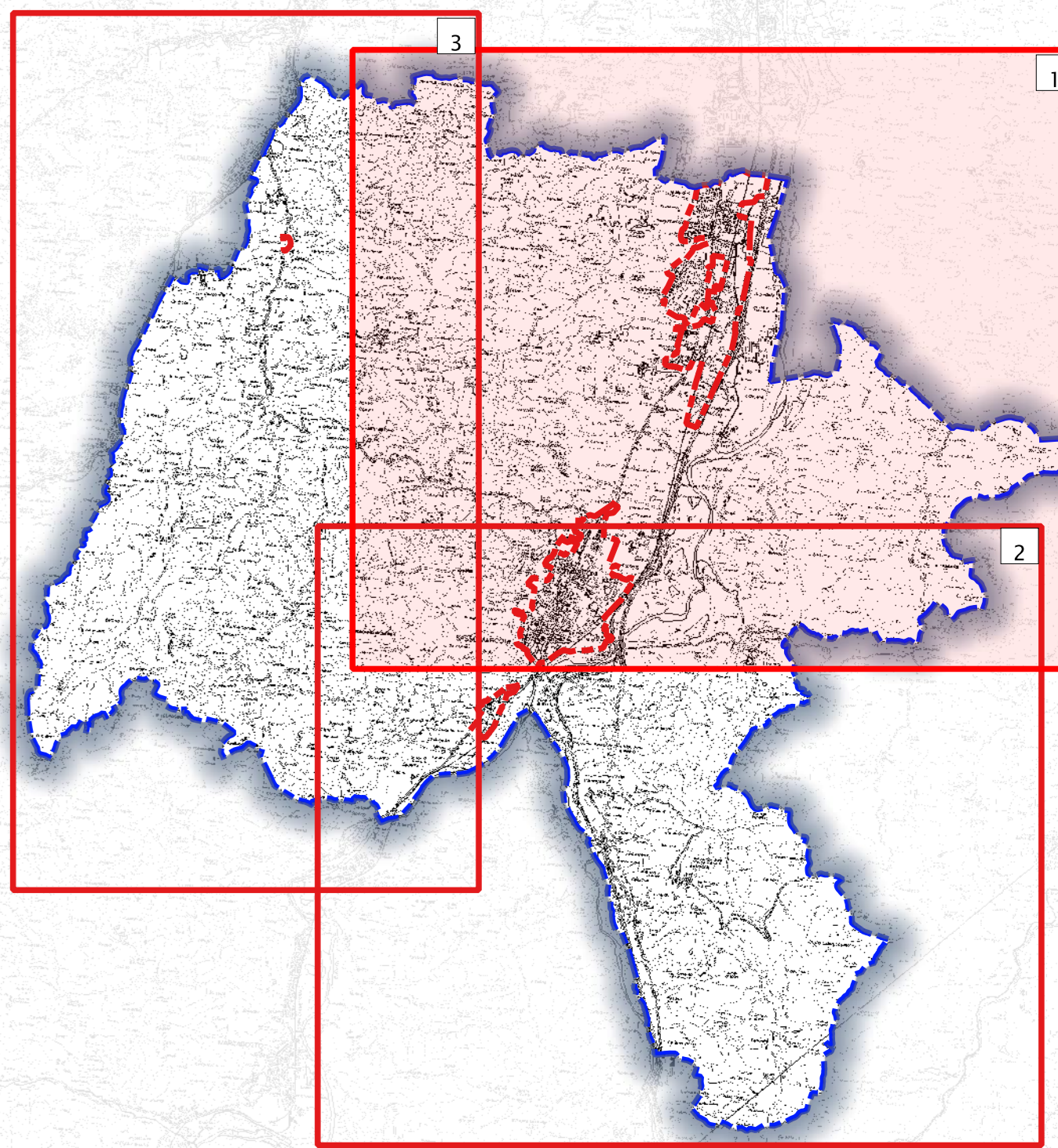
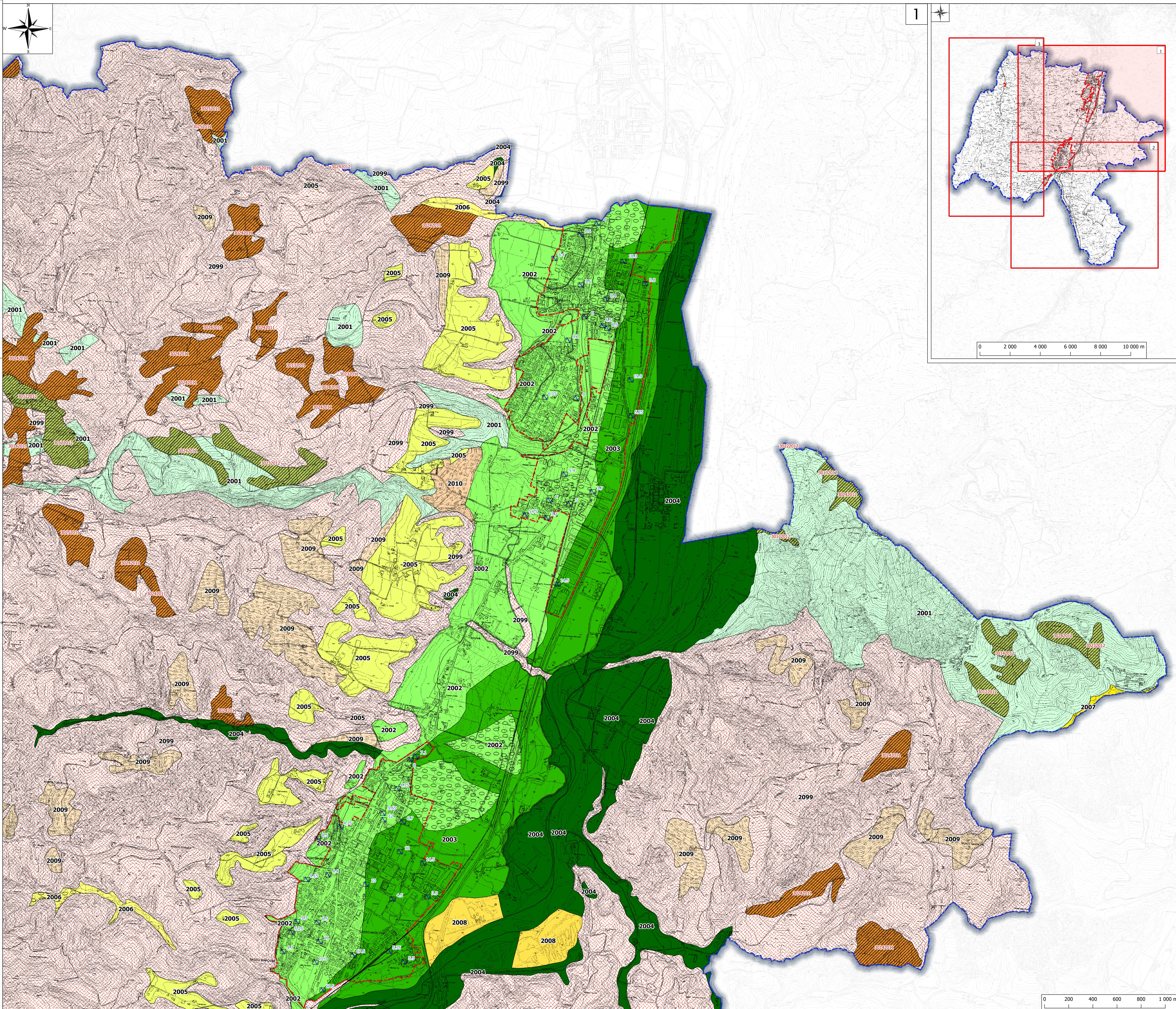
- ZA-FR - Zona di Attenzione per Instabilità di versante - Zona 11**
Successione stratigrafica costituita da una copertura di depositi frana di spessore generalmente compreso tra 3 m e 15 m, costituita da materiali prevalentemente argilloso-limosi, sotto la quale si rinviene un substrato analogo a quello della zona 2099.
Instabilità di versante: 3013 - attiva/colata; 3014 - attiva/complessa; 3022 - quiescente/scorrimento; 3023 - quiescente/colata; 3024 - quiescente/complessa; 3025 - quiescente/non definito.
- ZA-FR - Zona di Attenzione per Instabilità di versante - Zona 12**
Successione stratigrafica costituita da una copertura di depositi frana di spessore generalmente compreso tra 3 m e 15 m, costituita da materiali prevalentemente argilloso-limosi, sotto la quale si rinviene un substrato di tipo CO o COS.
Instabilità di versante: 3012 - attiva/scorrimento; 3013 - attiva/colata; 3014 - attiva/complessa; 3022 - quiescente/scorrimento; 3023 - quiescente/colata; 3024 - quiescente/complessa.

Forme di superficie e sepolte

- Conoidi alluvionali
- Falda detritica
- Orlo di terrazzo fluviale (10-20m)
- Picco isolato

Punti di misura di rumore ambientale

- Punto di misura di rumore ambientale con indicazione del valore f0



MICROZONAZIONE SISMICA

Carta delle microzone omogenee in prospettiva sismica 2/3

scala 1:10.000

Regione Emilia-Romagna
Comune di Sasso Marconi



Regione Emilia-Romagna	Soggetto realizzatore EN GEO S.p.A. DIREZIONE TECNICA Dott. Geol. Carlo Caleffi Dott. Geol. Francesco Cerutti Collaboratori Dott. Geol. Alessandro Ferrari Dott.ssa Geol. Melinda Raimondo Dott. Lorenzo Dalle Luche	Data Settembre 2022
---------------------------	--	------------------------

MS3

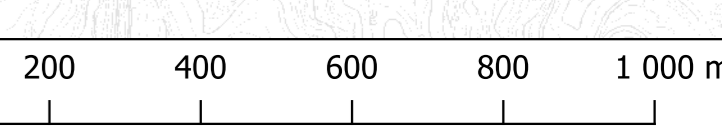
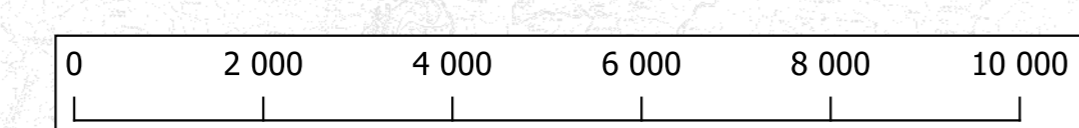
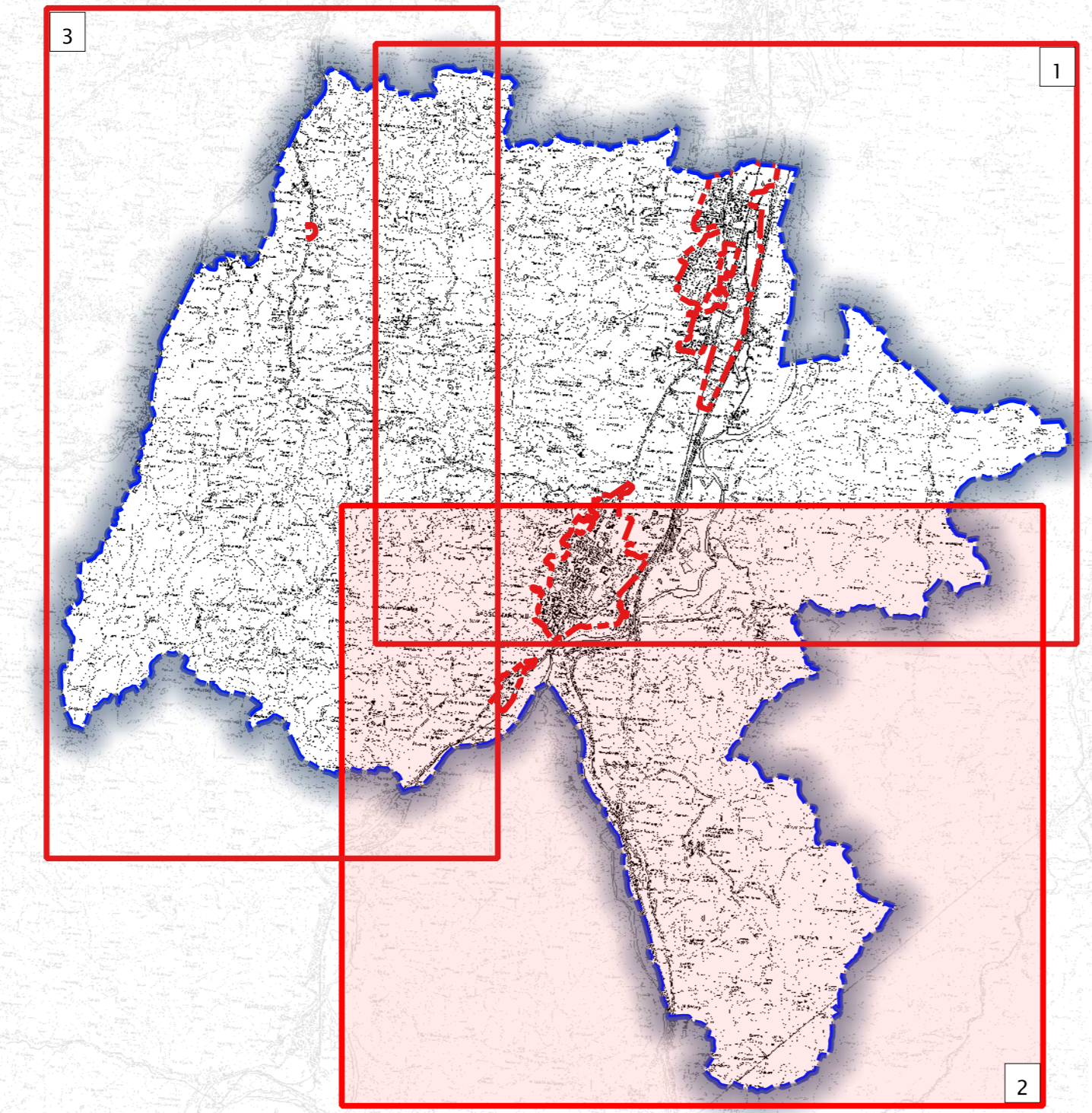
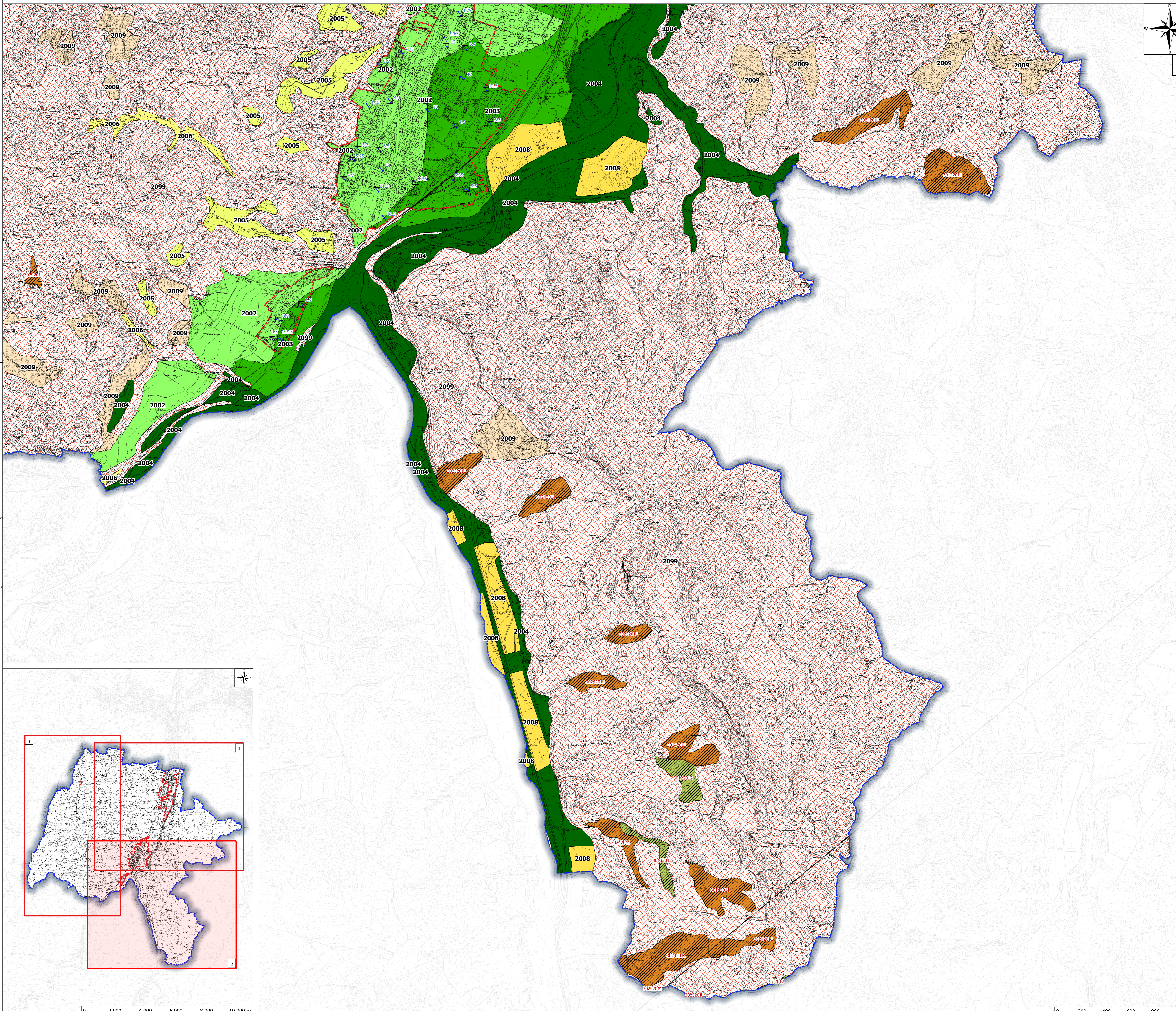
- Legenda**
- Confini comunali
 - Aree oggetto di Microzonazione sismica

- Zone stabili suscettibili di amplificazioni locali**
- 2099** Successione stratigrafica costituita da substrato di tipo SGR, SGRS, SFLPS fratturato e/o alterato, di spessore compreso tra 10 m e 15 m, sotto il quale si rinviene un substrato rigido ($V_s > 800$ m/s) di tipo GR, GR5 o LPS e ricoperto da una coltre di depositi eluvio-colluviali di spessore medio inferiore a 3 m.
 - 2002** Successione stratigrafica costituita da una copertura di depositi di origine alluvionale e/o falda detritica e/o di conoidi alluvionali prevalentemente limosi e sabbiosi, di spessore compreso tra 5 m e 15 m, che ricopre uno o più livelli ghiaiosi sotto i quali si rinviene un substrato analogo a quello della zona 2099.
 - 2003** Successione stratigrafica costituita da una copertura di depositi di origine alluvionale prevalentemente limosi, di spessore inferiore a 3 m, che ricopre uno o più livelli ghiaiosi sotto i quali si rinviene un substrato analogo a quello della zona 2099.
 - 2004** Successione stratigrafica costituita da una copertura di depositi di origine alluvionale e/o di terrazzo fluviale prevalentemente ghiaiosi, di spessore indicativamente maggiore a 5 m, sotto la quale si rinviene un substrato analogo a quello della zona 2099.
 - 2005** Successione stratigrafica costituita da una copertura di depositi di origine alluvionale e/o di bacino (piana) intramontano prevalentemente ghiaiosi, di spessore indicativamente maggiore a 3 m, sotto la quale si rinviene un substrato analogo a quello della zona 2099.
 - 2006** Successione stratigrafica costituita da una copertura di depositi di origine alluvionale e/o falda detritica prevalentemente sabbiosi con livelli ghiaiosi, di spessore medio indicativamente maggiore a 3 m, sotto la quale si rinviene un substrato analogo a quello della zona 2099.
 - 2008** Successione stratigrafica costituita da una copertura di depositi di falda detritica, di spessore generalmente compreso tra 3 m e 15 m, sotto la quale si rinviene un substrato analogo a quello della zona 2099.
 - 2009** Successione stratigrafica costituita da una copertura di depositi di falda detritica, di spessore generalmente compreso tra 3 m e 15 m, sotto la quale si rinviene un substrato analogo a quello della zona 2099.

- Zone di Attenzione per Instabilità**
- ZA-FR - Zona di Attenzione per Instabilità di versante - Zona 11**
Successione stratigrafica costituita da una copertura di depositi frana di spessore generalmente compreso tra 3 m e 15 m, costituita da materiali prevalentemente argilloso-limosi, sotto la quale si rinviene un substrato analogo a quello della zona 2099.
Instabilità di versante: 3013 = attiva/colata; 3014 = attiva/complessa; 3022 = quiescente/scorrimento; 3023 = quiescente/colata; 3024 = quiescente/complessa; 3025 = quiescente/non definito.
 - ZA-FR - Zona di Attenzione per Instabilità di versante - Zona 12**
Successione stratigrafica costituita da una copertura di depositi frana di spessore generalmente compreso tra 3 m e 15 m, costituita da materiali prevalentemente argilloso-limosi, sotto la quale si rinviene un substrato di tipo CO o CO5.
Instabilità di versante: 3012 = attiva/scorrimento; 3013 = attiva/colata; 3014 = attiva/complessa; 3022 = quiescente/scorrimento; 3023 = quiescente/colata; 3024 = quiescente/complessa.

- Forme di superficie e sepolte**
- Conoidi alluvionali
 - Falda detritica
 - Dito di terrazzo fluviale (10-20m)
 - Picco isolato

- Punti di misura di rumore ambientale**
- Punto di misura di rumore ambientale con indicazioni del valore f0



MICROZONAZIONE SISMICA

Carta delle microzone omogenee in prospettiva sismica 3/3

scala 1:10.000

Regione Emilia-Romagna
Comune di Sasso Marconi



Regione Emilia-Romagna	Soggetto realizzatore ENGEOS www.engeos.it	Data Settembre 2022
Direzione tecnica Dott. Geol. Carlo Caleffi Dott. Geol. Francesco Cerutti Collaboratori Dott. Geol. Alessandro Ferrari Dott.ssa Geol. Melinda Raimondo Dott. Lorenzo Dalle Luche		MS3

Legenda

- Confine comunale
 - Aree oggetto di Microzonazione sismica
- Zone stabili suscettibili di amplificazioni locali**
- 2099** Successione stratigrafica costituita da substrato di tipo SGR, SGRS, SFLPS fratturato e/o alterato, di spessore compreso tra 10 m e 15 m, sotto il quale si rinviene un substrato rigido (Vs > 800 m/s) di tipo CR, CRS o LPS e ricoperto da una coltre di depositi eluvio-colluviali di spessore medio inferiore a 3 m.
 - 2001** Successione stratigrafica costituita da substrato non rigido (Vs < 800 m/s) di tipo CO o C05, ricoperto da una coltre di depositi eluvio-colluviali di spessore medio inferiore a 3 m.
 - 2002** Successione stratigrafica costituita da una copertura di depositi di origine alluvionale e/o falda detritica e/o di conoidi alluvionali prevalentemente limosi e sabbiosi, di spessore compreso tra 5 m e 15 m, che ricopre uno o più livelli ghiaiosi sotto i quali si rinviene un substrato analogo a quello della zona 2099.
 - 2003** Successione stratigrafica costituita da una copertura di depositi di origine alluvionale, prevalentemente limosi, di spessore inferiore a 5 m, che ricopre uno o più livelli ghiaiosi sotto i quali si rinviene un substrato analogo a quello della zona 2099.
 - 2004** Successione stratigrafica costituita da una copertura di depositi di origine alluvionale e/o di terrazzo fluviale prevalentemente ghiaiosi, di spessore indicativamente maggiore a 5 m, sotto la quale si rinviene un substrato di tipo 2099.
 - 2005** Successione stratigrafica costituita da una copertura di depositi di origine alluvionale e/o di bacino (piana) intramontano prevalentemente ghiaiosi, di spessore indicativamente maggiore a 3 m, sotto la quale si rinviene un substrato analogo a quello della zona 2099.
 - 2006** Successione stratigrafica costituita da una copertura di depositi di origine alluvionale e/o falda detritica prevalentemente sabbiosi con livelli ghiaiosi, di spessore medio indicativamente maggiore a 3 m, sotto la quale si rinviene un substrato analogo a quello della zona 2099.
 - 2007** Successione stratigrafica costituita da una copertura di depositi di falda detritica, di spessore generalmente compreso tra 3 m e 15 m, sotto la quale si rinviene un substrato analogo a quello della zona 2099.
 - 2009** Successione stratigrafica costituita da una copertura di depositi di falda detritica, di spessore generalmente compreso tra 3 m e 15 m, sotto la quale si rinviene un substrato analogo a quello della zona 2099.
 - 2010** Successione stratigrafica costituita da una copertura di depositi di falda detritica, di spessore generalmente compreso tra 3 m e 15 m, sotto la quale si rinviene un substrato non rigido (Vs < 800 m/s) di tipo CO o C05.
- Zone di Attenzione per Instabilità**
- 2A-FR - Zona di Attenzione per Instabilità di versante - Zona 11**
Successione stratigrafica costituita da una copertura di depositi frana di spessore generalmente compreso tra 3 m e 15 m, costituita da materiali prevalentemente argilloso-limosi, sotto la quale si rinviene un substrato analogo a quello della zona 2099.
Instabilità di versante: 3013 - attiva/colata; 3014 - attiva/complessa; 3022 - quiescente/scorrimento; 3021 - quiescente/colata; 3024 - quiescente/complessa; 3025 - quiescente/non definito.
 - 2A-FR - Zona di Attenzione per Instabilità di versante - Zona 12**
Successione stratigrafica costituita da una copertura di depositi frana di spessore generalmente compreso tra 3 m e 15 m, costituita da materiali prevalentemente argilloso-limosi, sotto la quale si rinviene un substrato di tipo CO o C05.
Instabilità di versante: 3012 - attiva/scorrimento; 3013 - attiva/colata; 3014 - attiva/complessa; 3022 - quiescente/scorrimento; 3023 - quiescente/colata; 3024 - quiescente/complessa.
- Forme di superficie e sepolti**
- Conoidi alluvionali
 - Falda detritica
 - Picco isolato
- Punti di misura di rumore ambientale**
- Punto di misura di rumore ambientale con indicazioni del valore R0

